



# ป่าชุมชนบ้านเตือ ตำบลปง อำเภอปง





# ป่าชุมชนบ้านเตือ ตำบลปง อำเภอปง

## ลักษณะทั่วไป

ชุมชนบ้านเตือ ตั้งอยู่ในพื้นที่ตำบลปง อำเภอปง มีลักษณะภูมิประเทศเป็นที่ราบสูง มีภูเขาล้อมรอบ ที่มาของชื่อหมู่บ้านคือ แต่เดิมที่ตั้งของหมู่บ้านมีต้นมะเดื่อขนาดใหญ่อยู่หลายต้น บ้านเตือมีจำนวนประชากรทั้งสิ้น 235 คน ประชากรส่วนใหญ่ของชุมชนประกอบอาชีพทางการเกษตร มีผลผลิตที่สำคัญคือ ยาสูบ ข้าวโพดเลี้ยงสัตว์ ข้าวนาปี ข้าวนาปรัง ถั่วลิสง และกระเทียม ปัจจุบันนายชัยณรงค์ หมอยาดี ดำรงตำแหน่งผู้ใหญ่ และมีคณะกรรมการชุมชนจำนวน 14 คน

## จุดเริ่มต้นของเครือข่าย/ชุมชน

ตั้งแต่อดีตประชาชนชุมชนบ้านเตือดำรงชีพด้วยการอาศัยพึ่งพิงทรัพยากรป่าไม้ แต่ภายหลังพื้นที่ป่าถูกบุกรุกแผ้วถางเปลี่ยนเป็นพื้นที่เกษตรกรรม ทำให้เกิดการสูญเสียพื้นที่ป่าอย่างถาวร ส่งผลกระทบต่อทรัพยากรอื่น ๆ เช่น การขาดแคลนน้ำ ดินขาดความอุดมสมบูรณ์ และส่งผลให้เกิดความขัดแย้งระหว่างเจ้าหน้าที่ผู้ปฏิบัติการของรัฐ และประชาชนในชุมชน ดังนั้น เพื่อให้เกิดการดำรงอยู่ของทรัพยากรป่าไม้ และความอุดมสมบูรณ์ของพื้นที่ป่าในชุมชนทั้งทางตรงและทางอ้อม ชุมชนจึงร่วมมือกันในการบริหารจัดการป่าร่วมกับเจ้าหน้าที่ปฏิบัติงานโครงการป่าชุมชนของกรมป่าไม้ จัดทำโครงการป่าชุมชนเสนอกกรมป่าไม้เพื่อขออนุมัติให้เจ้าหน้าที่ร่วมกับชุมชนดำเนินโครงการ โดยมีหน่วยงานที่เกี่ยวข้องทั้งภาครัฐและเอกชนให้การสนับสนุน และร่วมดำเนินการเพื่อให้ทรัพยากรป่าไม้ในชุมชนเกิดความอุดมสมบูรณ์ และเกิดประโยชน์สูงสุดแก่ชุมชน ปัจจุบันพื้นที่ป่าชุมชนบ้านเตือมีจำนวนทั้งสิ้น 1,652 ไร่ ต้นไม้สำคัญประกอบด้วย ไม้สัก ไม้ประดู่ ไม้มะค่า ไม้เต็ง ไม้รัง เป็นต้น



## **กิจกรรมด้านการจัดการป่าชุมชน**

### **แผนชุมชน**

มีการจัดทำแผนการบริหารจัดการป่าชุมชนร่วมกันสมาชิกในชุมชน โดยการจัดประชุมหมู่บ้านและคณะกรรมการเพื่อร่วมกันพิจารณาปัญหาที่เกิดขึ้นในพื้นที่ป่าชุมชน และแนวทางการแก้ไขปัญหา รวมทั้งกำหนดกิจกรรมต่าง ๆ ในการพัฒนาป่าชุมชนร่วมกัน

### **ข้อตกลงป่าชุมชน**

กฎ กติกา หรือระเบียบการดูแลพื้นที่ป่าชุมชนบ้านเดิมมีดังนี้

1. การใช้ประโยชน์จากป่าชุมชนต้องเป็นเพื่อใช้สอยในครัวเรือน ต้องมีใช้ไม้หวงห้าม หรือของป่าหวงห้าม แต่ถ้ามีการกระทำผิดกฎหมายให้แจ้งพนักงาน เจ้าหน้าที่ หรือเจ้าหน้าที่ป่าไม้ดำเนินการ
2. การใช้ประโยชน์จากไม้ ทำได้เฉพาะในบริเวณพื้นที่ป่าชุมชนเพื่อการใช้ประโยชน์เท่านั้น และต้องได้รับอนุญาตจากคณะกรรมการป่าชุมชนด้วย
3. ห้ามมิให้บุคคลยึดถือ ครอบครอง หรือใช้เป็นที่อยู่อาศัย หรือที่ทำกิน
4. ห้ามบุคคลใด แ้วถาง เผาป่า ทำไม้ เก็บหาของป่า ขุดหาแร่ ล่าสัตว์ป่าสงวนหรือสัตว์ป่าคุ้มครอง หรือทำด้วยประการใด ๆ อันเป็นการเสื่อมเสียแก่สภาพป่าชุมชน
5. ห้ามบุคคลใดก่อสร้าง ปลูกสร้าง เว้นแต่การก่อสร้างที่จำเป็นเพื่อประโยชน์ในการปฏิบัติหน้าที่ของคณะกรรมการป่าชุมชน
6. ช่วงประกาศห้ามเผาจะต้องทำการลงทะเบียนก่อนเข้าพื้นที่ป่าชุมชน

### **กิจกรรมที่ชุมชนมีส่วนร่วมในการแก้ไขปัญหาไฟฟ้าและฝุ่นควัน**

1. คณะกรรมการ และสมาชิกในชุมชนทุกคน ร่วมกันทำแนวกันไฟก่อนประกาศห้ามเผา และทำการแผ้วถางวัชพืชเพื่อเป็นการฟื้นฟูภูมิทัศน์ป่าไม้
2. จัดชุดลาดตระเวน สํารวจตรวจการณ์ บริเวณอ่างเก็บน้ำ โดยประกอบด้วย คณะกรรมการ จิตอาสาพิทักษ์ป่าชุมชน เพื่อป้องกันการตัดไม้ บุกรุกป่า และเฝ้าระวังการเกิดไฟฟ้า
3. จัดตั้งชุดลาดตระเวนสำรวจไฟฟ้าวันละ 3-4 คน ในช่วงเช้า กลางวัน และช่วงเย็น
4. สมาชิกในชุมชนร่วมกันปลูกป่าเสริมในพื้นที่ป่าชุมชน เช่น การปลูกหญ้าแฝก ปลูกป่าเสริม และปลูกป่าเนื่องในวันสำคัญ เพื่อเป็นการเพิ่มปริมาณต้นไม้ให้มีความอุดมสมบูรณ์แทนส่วนที่ถูกทำลาย



5. สมาชิกในชุมชนร่วมกันทำฝายชะลอน้ำทั้งฝายแบบกึ่งถาวร และถาวร เพื่อลดความรุนแรงและความเสียหายจากการเกิดน้ำป่าไหลหลาก
6. คณะกรรมการชุมชน สมาชิก และเยาวชนในชุมชน เข้าร่วมดับไฟป่าอย่างสม่ำเสมอ
7. จัดประเพณีเลี้ยงผีขุนน้ำในช่วงเดือน พฤษภาคม เป็นประจำทุกปี และพิธีบวชป่า

### **การสื่อสารประชาสัมพันธ์ในการแก้ไขปัญหาไฟฟ้าและฝุ่นควัน**

1. จัดทำป้ายประชาสัมพันธ์ข่าวสารที่เกี่ยวข้องกับการเกิดไฟฟ้าและฝุ่นควันให้สมาชิกในชุมชนได้ทราบโดยทั่วถึงกัน
2. กรณีที่เกิดไฟป่าผู้พบเห็น หรือชุดลาดตระเวนจะโทรศัพท์แจ้งผู้นำชุมชนเพื่อให้ผู้ที่เกี่ยวข้องเข้าร่วมดับไฟป่าอย่างทันท่วงที
3. ประชาสัมพันธ์เสียงตามสายจากหอกระจายข่าวแจ้งสมาชิกในชุมชนร่วมดับไฟป่าในกรณีที่เกิดการลุกลามของไฟป่าเป็นวงกว้าง
4. จัดประชุมประจำเดือนเพื่อเผยแพร่และประชาสัมพันธ์ข่าวสารเกี่ยวกับปัญหาและผลกระทบจากไฟฟ้าและหมอกควัน

### **การสนับสนุนจากภาครัฐและเอกชน**

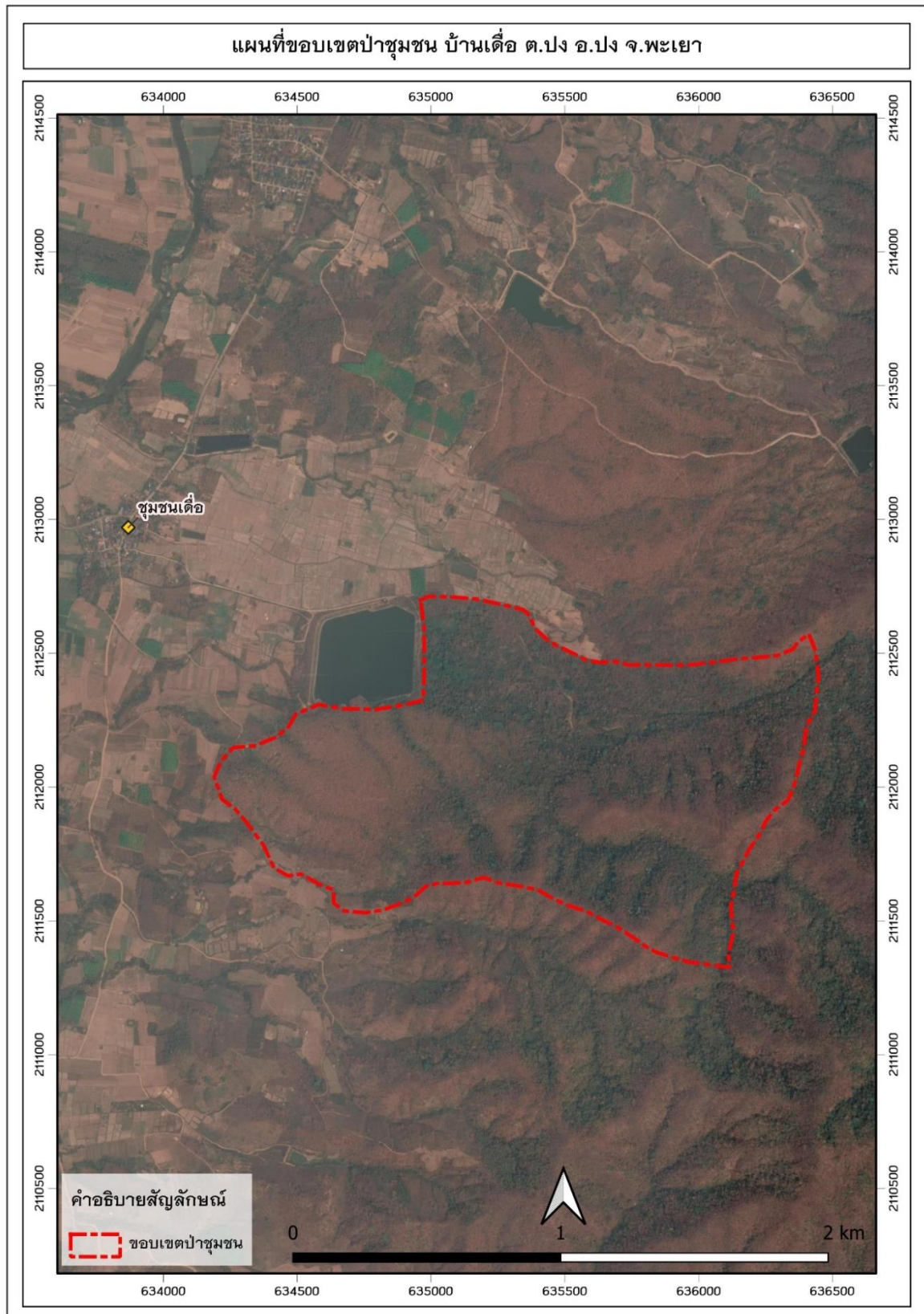
1. สำนักงานป้องกันและบรรเทาสาธารณภัย จังหวัดพะเยา จัดอบรมในเชิงปฏิบัติการเกี่ยวกับการจัดการไฟฟ้าและหมอกควัน
2. ชุมชนได้รับการสนับสนุนระดับเพลิงจากเทศบาล
3. กรมป่าไม้ให้การสนับสนุนอุปกรณ์ดับไฟป่า เช่น ไม้ดับ ไม้กวาด ถังฉีด รวมทั้งกล้าไม้ที่ใช้ในการปลูกป่า และจัดอบรมวิธีการดับไฟป่าให้แก่สมาชิกในชุมชน

### **ข้อค้นพบเพิ่มเติม**

1. ป้ายยังคงความอุดมสมบูรณ์ได้ เนื่องจากความร่วมมือกันของคนในชุมชน และการมีจิตสำนึกในการอนุรักษ์และหวงแหนร่วมกัน รวมทั้งการเป็นตัวอย่างที่ดีในการปฏิบัติกิจกรรมต่าง ๆ ของคณะกรรมการชุมชน
2. มีการประชุมปรึกษาหารือร่วมกันในการริเริ่มก่อตั้งกลุ่มกองทุนไฟป่า เพื่อเป็นเงินช่วยเหลือในการซื้ออุปกรณ์ดับไฟ ค่าอาหารเครื่องดื่มสำหรับการดับไฟป่า ค่าแรง เนื่องจากขาดงบประมาณสนับสนุนจากหน่วยงานรัฐจึงทำให้ชุมชนเล็งเห็นถึงปัญหาและความสำคัญของการตั้งกองทุน



3. เนื่องจากสภาพภูมิประเทศมีความลาดชันมากจึงทำให้การดับไฟในพื้นที่เข้าถึงยาก เกิดอุปสรรคและเกิดอันตรายได้ง่ายในการดับไฟป่าโดยเฉพาะช่วงเวลากลางคืน
4. ชุมชนสามารถนำไม้ที่ล้มจากการเกิดพายุมาใช้ประโยชน์ได้โดยต้องผ่านมติจากคณะกรรมการชุมชนก่อน
5. สมาชิกในชุมชนให้ความร่วมมือในการดำเนินกิจกรรมต่าง ๆ ของชุมชนเป็นอย่างดี



ภาพที่ 12 แผนที่ภาพถ่ายดาวเทียมแสดงตำแหน่งที่ตั้งป่าชุมชนบ้านเตื่อ (ขอบเขตโดยประมาณ)